



Universidad de Guadalajara
Campus Universitario del Norte
Colotlán, Jalisco, México.

***“UNA EXPERIENCIA DE LA EDUCACIÓN VIRTUAL EN
LA UNIVERSIDAD DE GUADALAJARA: EL CASO DEL
CAMPUS UNIVERSITARIO DEL NORTE.”***

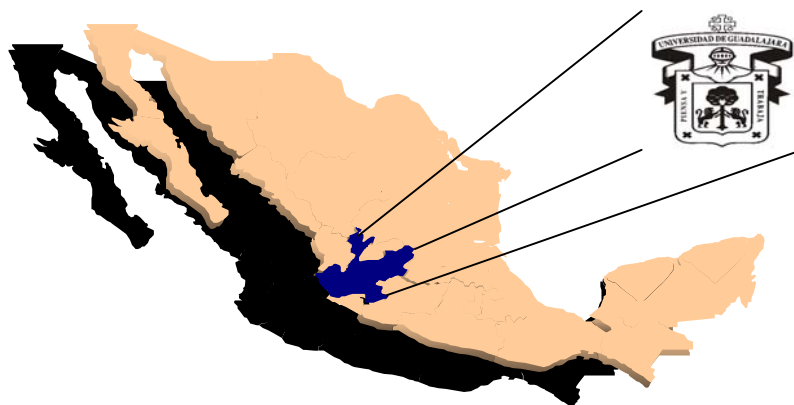
Línea Temática 2, “Política Educativa”

Dr. Cándido González Pérez
candidog@cunorte.udg.mx

Mtro. Mario Ruiz Ortega
mruiz@cunorte.udg.mx

Resumen.

El contenido de este trabajo describe la evolución de cómo se han instaurado los cursos virtuales en una parte de la sociedad jalisciense, relata cuáles han sido las diversas etapas que la realidad le ha impuesto a su desarrollo, cómo se han instaurado los cambios de una manera de formación presencial a otra totalmente a distancia, qué herramientas tecnológicas ha utilizado, y qué problemas han surgido en su implementación tanto técnicas como humanas.



Desarrollo.

Con la creación de los dos últimos *Campi* que inauguró la Universidad de Guadalajara en mayo del año 2000, se cubrieron formalmente todas las regiones del Estado de Jalisco en cuanto a cobertura de educación superior se trata. El objetivo principal que se buscó con la presencia del *Campus Universitario del Norte* en particular, era atender a la zona con los mayores índices de marginación del Estado: es el que tiene el menor número de habitantes por kilómetro cuadrado, el menor ingreso *per-cápita*, la menor inversión en infraestructura, y por lo tanto, la menos comunicada, etc. Un dato nos permite tener una idea acertada de lo que es el norte de jalisco: hay menos habitantes censados en el 2000 que los que había en 1950. En cualquier estudio referido al caso, se menciona que los distintos gobiernos han tenido en el olvido a ese rincón de patria, y tiene su lógica, es decir, la lógica de la economía: se invierte mas donde hay posibilidades de crecimiento;

el sur de zacatecas y el norte de Jalisco conforman una región donde la producción económica se concentra en su gran mayoría en las actividades del campo y se utilizan los métodos mas rudimentarios; los grandes obstáculos orográficos dificultan sobremanera las comunicaciones.

La Red Universitaria



La sub-región Colotlán llegó a pertenecer políticamente en dos periodos cortos al Estado de Zacatecas; la comunidad precolombina huichol ha sobrevivido por encontrarse establecida en los puntos mas remotos que les ha favorecido la geografía; los tepehuanos, mexicaneros y náhuas, estuvieron presentes hasta la primera mitad del siglo pasado. Actualmente los huicholes habitan en su gran mayoría en dos municipios: Bolaños y Mezquitic. Esta es la zona de influencia que atiende el *Campus Universitario del Norte*. Hay comunidades pertenecientes al norte de Jalisco que al utilizar un medio de transporte tienen que viajar durante ocho horas para llegar a Colotlán, entonces las opciones académicas del nivel

superior no podían ser las que tradicionalmente ofrece la Universidad de Guadalajara; por eso se proyectó y se está llevando a cabo en la actualidad la educación virtual y se contempla en la visión de nuestra Casa de Estudios, en el Plan de Desarrollo Institucional y en sus ejes estratégicos.

En mayo del año 2000, con su creación, se recibieron solicitudes a tres carreras: Administración, Contaduría y Derecho. Estas opciones son las mismas con las que todos los Centros Universitarios regionales iniciaron sus funciones en la red universitaria en el año de 1994. Es en este periodo cuando se oferta también una Maestría en Educación. Obviamente que las razones en nuestro caso obedecen a que son de las mayormente demandadas; justo es mencionar que el comité de planeación para la creación del *Campus* realizó dos estudios de factibilidad en los cuales aparecían estas carreras, y otras que por las condiciones no fue ni ha sido posible su fundación, me refiero a la oferta de Técnico Superior Universitario en Minería y es que en la región comprendida por los municipios de Bolaños, Chimaltitán y San Martín de Bolaños esta actividad económica tuvo su fuerte auge, sin embargo en la actualidad únicamente está en funciones y con cierres paulatinos una empresa. Otra carrera que no ha sido posible ofrecer y que el vocacionamiento económico marca como factible, es la de agronomía, en este caso y aunque hemos sido criticados por algún medio de comunicación impreso, no se ha concretado por la categórica razón de que en todos los semestres que iniciamos cursos, realizamos un censo entre la totalidad de los alumnos del quinto y sexto niveles de las escuelas preparatorias de la región y en ninguna ocasión un solo alumno ha señalado como su interés hacer trámites a esta carrera. Inclusive a nivel global de nuestra Universidad la matrícula a la carrera de Agronomía ha mostrado bajos índices.

En aquella ocasión de mediados del año 2000 que abrimos inscripciones nos basamos para la oferta inicial en un estudio que había realizado la escuela Preparatoria de Colotlán y además de mostrar los altos índices en las carreras que ya mencionamos se encontraban también las de Medicina y Psicología; no es

propicio en este espacio mencionar todas las justificaciones para explicar el porqué no es posible la inauguración en nuestra dependencia de la carrera de Medicina, baste señalar de que la normatividad nacional en la materia obliga no rebasar cierto número de alumnos inscritos por institución y por supuesto que en nuestro caso no podría el Centro Universitario de Ciencias de la Salud cerrar la matrícula para ceder espacios para nuestro *Campus*, y nosotros, con mucho, estamos lejos de contar con la infraestructura física y contratar el capital humano necesario para la empresa. Otra situación ha sido para Psicología, ya contamos en nuestro abanico de posibilidades con esta carrera.

¿Cuáles son las etapas por las que hemos transitado y que ha hecho posible contar hoy en día con 850 alumnos en siete carreras y un posgrado ? los primeros estudiantes que recibimos en septiembre del año 2000 los atendimos en la forma tradicional, se presentaban de lunes a viernes con todos sus profesores presencialmente. Las condiciones técnicas para la educación virtual eran nulas, los docentes de la región no estaban preparados para hacer frente a esta modalidad, una encuesta realizada a docentes de la región así lo señalaba, el presupuesto con el que contábamos, agregado a una cantidad importante que recibimos por la vía de donativos de cinco administraciones municipales fueron suficientes para adquirir la totalidad del equipo de comunicaciones que se requería, sin embargo había dos grandes imponderables: la empresa telefónica responsable no contaba con la infraestructura necesaria en la región y no existía siquiera la telefonía celular. Un segundo aspecto, lo conformaba nuestra legislación interna que no permite la adquisición directa cuando los montos económicos son altos; deben pasar periodos de convocatorias públicas para la compra. Fue así que solo al final del año se adquirió el equipo y la empresa instaló desde Zacatecas la fibra óptica requerida para el servicio; el lapso de espera nos permitió conformar el equipo docente que no tenía las habilidades para transitar a los medios virtuales.

RESULTADOS DEL CUESTIONARIO SOBRE DOMINIO DE HERRAMIENTAS DE COMPUTO, APLICADO A DOCENTES DE LA UNIVERSIDAD DE GUADALAJARA (PREPARATORIA Y CAMPUS UNIVERSITARIO) QUE LABORAN EN LA REGION NORTE.

(88 maestros encuestados)

PREGUNTA	NADA	POCO	BIEN	MUY BIEN
1.-¿Utilizas Equipo de tecnología instruccional como apoyo en tus clases?	16 (18%)	37 (42%)	22 (25%)	13 (15%)
2.-¿Sabes lo que es una red de computo?	8 (9%)	38 (43%)	29 (33%)	13 (15%)
3.-¿Sabes lo que es el formato html?	23 (21%)	58 (52%)	13 (12%)	16 (15%)
4.-¿Sabes lo que es una intranet?	12 (14%)	28 (31%)	21 (24%)	27 (31%)
5.-¿Sabes lo que es una Web?	11 (13%)	31 (36%)	16 (18%)	29 (33%)
6.-¿Sabes lo que son los cursos en línea?	19 (30%)	31 (48%)	11 (17%)	3 (5%)
7.-¿Conoces y sabes manejar el ambiente Windows?	14 (16%)	25 (28%)	33 (38%)	16 (18%)
8.-¿Sabes usar el procesador de textos Word o algún otro?	18 (20%)	19 (22%)	34 (39%)	17 (19%)
9.-¿Sabes usar el programa Excel o alguna hoja de calculo?	13 (15%)	32 (36%)	32 (36%)	11 (13%)
10.-¿Sabes usar el programa de Power Point?	16 (18%)	45 (51%)	13 (15%)	14 (16%)
11.-¿Sabes utilizar el programa de Front Page o algún otro programa para hacer paginas en formato html?	37 (42%)	29 (33%)	15 (17%)	7 (8%)
12.- ¿Sabes usar el programa Publisher de Microsoft?	41 (46%)	32 (36%)	11 (13%)	4 (5%)
13.-¿Sabes usar algún software para programación?	62 (70%)	21 (24%)	1 (1%)	4 (5%)
14.-¿Te interesaría aprender a diseñar cursos en línea?	1 (1%)	0 (0%)	4 (5%)	83 (94%)
MEDIA	21(24%)	31(34%)	18(21%)	18(21%)

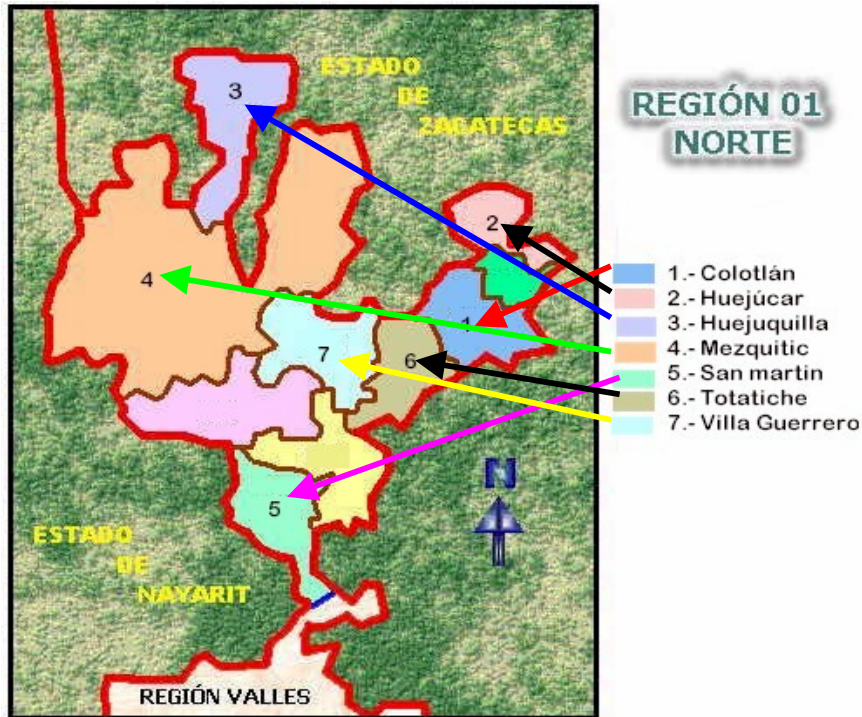
En marzo del año 2001 con el inicio del segundo semestre y ofreciendo una carrera nueva, la de Técnico Superior Universitario en Telemática, inauguramos una forma distinta de trabajo: prevaleciendo aun la presencialidad, intercalamos una pequeña cantidad de asignaturas mediante las cuales los alumnos deberían realizar sus trabajos y enviarlos por correo electrónico. Teníamos computadoras conectadas en red y también un equipo de videoconferencias aunque en forma exclusiva en las instalaciones del *Campus* ubicado entonces en el antiguo edificio de la escuela Preparatoria de Colotlán. Es en este periodo cuando se incursiona en el uso de las videoconferencias, aparecen los primeros profesores a distancia precisamente para los alumnos de TSU en Telemática, algunos radicaban en Puerto Vallarta y otros más en la zona metropolitana de Guadalajara e interactuaban semanalmente de forma sincrónica por la red de video interactivo con el alumnado que se encontraba físicamente en el *Campus Universitario del Norte*. Hay que señalar que en esta fecha se habían oficializado cinco módulos de enseñanza media superior en igual número de municipios de la región; antes de eso, únicamente existía la Preparatoria Regional de Colotlán como institución oficial para los diez municipios del norte. En estos ámbitos la educación virtual era poco más que un proyecto.

En septiembre del mismo año, con la presencia de una nueva alternativa, la de Técnico Superior Universitario en Informática, avanzamos cualitativamente en el quehacer académico; el grupo de docentes había tomado cursos *ex-profeso* para transformar las asignaturas normales en virtuales y ya con la plataforma *ad-hoc*: la WEB CT. A partir de este calendario redujimos la carga horaria presencial a dos días de la semana y todos los trabajos académicos eran enviados y revisados en forma virtual; ya no eran algunos cursos insertados en los diferentes planes de estudio, sino todas las asignaturas.

En marzo del 2002 se oferta por primera vez la Licenciatura en Psicología, por otro lado, vivimos un gran avance dado que se habían inaugurado cinco centros de atención a alumnos de nuestro *Campus* en los módulos de las escuelas

preparatorias y a partir de esa fecha los estudiantes provenientes de otros municipios pudieron estudiar sin cambiar su residencia a Colotlán; los municipios en cuestión están geográficamente bien distribuidos en la zona de manera en que se puede afirmar que la región en su conjunto estaba ahora bien comunicada, se trata de Huejúcar, Mezquitic, Huejuquilla el Alto, Villa Guerrero y San Martín de Bolaños; quedaban cuatro sin el servicio: Totatiche, Santa María de los Ángeles, Bolaños y Chimaltitán. A la fecha, los diez municipios cuentan con el servicio, con la característica de que en Bolaños el acceso a la red es en una delegación del municipio y no la cabecera municipal y que en Santa María de los Ángeles a pesar de que cuentan con el equipo instalado por el gobierno del Estado no se ha conectado a la internet, mas no representa un obstáculo toda vez que las nuevas instalaciones en que nos encontramos, se sitúan a pocos minutos de esa cabecera municipal.

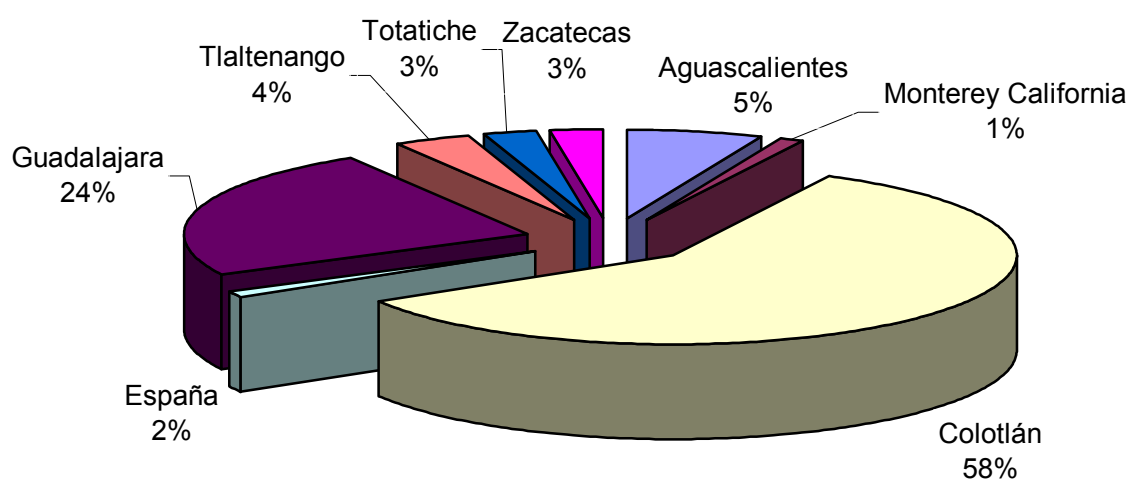
Centros de Acceso Remoto en municipios de la región



Debido a la necesidad de ofrecer asesorías y por lo novedoso del sistema, aun en esa fecha (marzo del 2002), juzgamos prudente la atención presencial de un día a la semana. De septiembre de 2002 a nuestros días, a los alumnos inscritos no los requerimos con su presencia, la totalidad de los cursos están en línea y contamos con estudiantes del sur de Jalisco, de la Costa, de los Altos y de Guadalajara; muchos de los docentes radican fuera de Colotlán, al igual que la mayoría de los alumnos. En particular para el presente calendario están inscritos tres docentes en España y uno en Monterrey California. Se puede afirmar que a partir de los últimos tres calendarios la educación virtual es ya un hecho irreversible en 5 de nuestras 7 carreras, ya que en dos de ellas prevalece la presencialidad de un día por semana por los trabajos en laboratorio que se deben cursar (son las carreras de Ingeniería en Telemática y la Licenciatura en

Informática). Con la finalidad de aplicar un proceso de mejora continua en el Cunorte y como una garantía para la comunidad universitaria en esta modalidad, hemos comenzado ya la certificación ISO 9001:2000 en la elaboración de cursos en línea, se pretende obtener la certificación en febrero de 2004.

Residencia de los docentes.



Lo significativo de nuestras etapas:

Periodo	Novedades en Oferta Académica	Principales Características
Septiembre de 2000	I. Administración II. Contaduría III. Derecho IV. Posgrado en Educación	<ul style="list-style-type: none"> • Educación tradicional • Presencialidad de docentes y alumnos • Condiciones técnicas nulas
Marzo de 2001	I. TSU en Telemática	<ul style="list-style-type: none"> • Primeros intentos de incorporar una modalidad mixta. • Se incursiona en el uso de la videoconferencia. • Presencialidad combinada con interacción virtual en algunas pocas asignaturas, como un apoyo. • Primeras computadoras conectadas a la red exclusivamente en las instalaciones del Campus.
Septiembre de 2001	I. TSU en Informática	<ul style="list-style-type: none"> • Los docentes reciben capacitación • Se trabaja en transformar las asignaturas en una modalidad virtual • Presencia de alumnos solo 2 días a la semana • Todas las asignaturas cuentan con su espacio en línea para recibir y evaluar actividades.
Marzo de 2002	I. Psicología	<ul style="list-style-type: none"> • 6 municipios con acceso a los servicios académicos de la universidad conectados a la red. • Los alumnos no tienen que cambiar su residencia a Colotlán • Asesorías un día a la semana • Profesores atienden a sus alumnos incluso desde el extranjero
Septiembre de 2002	I. Maestría en Administración	<ul style="list-style-type: none"> • Todos los cursos están en línea • Presencialidad casi nula • Se incrementa el área geográfica de influencia • Los docentes en su mayoría radican fuera de la sede Colotlán
Nuestro Presente	- Siete Programas Educativos - Un posgrado en Administración	<ul style="list-style-type: none"> • 850 alumnos • 190 cursos en vigentes • 100 cursos en stock • En proceso de obtener la certificación ISO 9001:2000, en la elaboración de cursos en línea

Ahora presento las dificultades a las que nos hemos enfrentado desde la puesta en marcha de este sistema virtual: en un principio la escasez de equipo fue relevante, no había computadoras suficientes y los alumnos tenían que esperar que se desocuparan por sus compañeros, las instrucciones de manejo de la plataforma y de paquetes de software no han sido obstáculo de ninguna manera, una semana ha sido suficiente para comprensión, desde luego que no se aborda a detalle pero se proporciona una inducción de forma presencial en el lugar de origen de los estudiantes así como en la sede del Campus, como apoyo a la inducción, se cuenta con tutoriales en línea y el equipo de trabajo en el área técnica resuelve los obstáculos mínimos que se puedan presentar. Este dato es significativo si consideramos que en muchas universidades en las que se hace uso de la educación a distancia el contacto presencial para la inducción es nulo y solo se le proporciona la clave de acceso al alumnado. No es posible tener un dato preciso del índice de alumnos por computadora en cuanto a que en los módulos de atención se comparten entre los alumnos de las preparatorias y nuestros estudiantes; un porcentaje cercano al 25% tienen equipo en su casa y las que tenemos disponibles en las instalaciones del *Campus* son 380 computadoras distribuidas en cinco laboratorios y el Puerto de Servicios Académicos que es una nueva versión, esta última, que combina biblioteca, laboratorios de aprendizaje con servicio de videoconferencias y servicio de cómputo; contamos con 40 equipos portátiles que se entregan hasta por ocho días a los estudiantes con un sistema similar al préstamo de libros que requiere únicamente de entregar una credencial a manera de compromiso de reintegrarla.

El aspecto que sí representó una gran limitante para el desarrollo del sistema virtual, fue la inercia al cambio por parte de los docentes; los funcionarios responsables preveíamos erróneamente que los estudiantes serían el gran problema a resolver. Paradoja, la principal traba “la teníamos en casa”. Con la paulatina puesta en marcha del sistema virtual, pues es en la brega donde resultan los problemas, detectamos que no pocos profesores dentro de la

formalidad de la clase presencial, sugerían a los alumnos que mostraran su inconformidad para que no se continuara con el cambio; no se cumplían los procesos en cuanto a que las tareas especificadas fueran enviadas, revisadas, comentadas y evaluadas en la plataforma sino que les resultaba más práctico que se hicieran en lo personal porque el cambio “no iba a funcionar”. Las reticencias que en los primeros momentos presentaban los alumnos radicaban en su gran mayoría en que consideraban mejor que el profesor expusiera durante toda la semana que se “evitaran las tareas”, que esa era la forma en que habían aprendido durante toda su formación académica. En particular las contradicciones con los alumnos fueron perceptiblemente de menor grado que las de los docentes.

Un aspecto que nos ha llevado gran cantidad de horas-hombre ha sido la conversión de los programas de estudio tradicionales a su forma virtual, los objetivos, que aunque pueden prevalecer sin muchos cambios, no es tarea sencilla traducirlos a otro sistema de enseñanza puesto que las actividades particulares a realizar deben quedar perfectamente explícitas y sin posibilidad de interpretaciones diferentes. Hoy en día no es poco común encontrar “cursos en línea” que por el solo hecho de tener materiales en la web y una fotografía del asesor son considerados como tales, esto es un gran error, nunca podrá ser instruido en línea lo mismo que se instruye de forma tradicional, aspectos tan básicos como la metodología, la interacción y la comunicación varían mucho de una modalidad a otra, estamos conscientes de ello y nos preocupamos por hacer cursos que cuenten con sencillez, claridad, un apoyo completo al aprendizaje y orientados a las necesidades de los estudiantes para fomentar la cultura de la autogestión, la herramienta que ha dado la pauta a lograr estos aspectos es un adecuado diseño instruccional. En esto consistió otra de las dificultades que tuvimos que corregir sobre el mismo tiempo de la implantación: en un principio, los maestros que impartían la materia elaboraban el curso virtual, no obstante que el trabajo particular de atender a los alumnos requiere habilidades distintas de quienes elaboran el programa; lo que hicimos para enmendar la situación, fue que hemos especializado a un grupo no mayor de veinte profesores para confeccionar

los cursos en línea y en la gran mayoría de los casos son otros quienes lo aplican con los estudiantes; por supuesto de que reciben una capacitación específica estos últimos, mas sin embargo es menor que la que han recibido quienes elaboran los cursos en su totalidad.

¿Cómo obtener mejores resultados?



En cada calendario, en las circunstancias en que nos encontramos de que no ha egresado ningún grupo de licenciatura, se requieren alrededor de 130 cursos de los cuales una cuarta parte son nuevos ya que de los anteriores a la gran mayoría se le modifican pocos aspectos.

Página de inicio de un curso en línea.

Administración de la Seguridad Social - WebCT 4.0 - Microsoft Internet Explorer

Archivo Edición Ver Favoritos Herramientas Ayuda

← Atrás → Búsqueda Favoritos Historial

Dirección http://148.202.79.2:8900/SCRIPT/RH141/scripts/serve_home Ir a Vínculos Nort

Premium Search...

WebCT myWebCT Reanudar curso Mapa del curso Salida Ayuda

Panel de control Administración de la Seguridad Social

Ver Opciones del profesor

Menú del curso Inicio

Inicio
Conoce a tu asesor
Contenidos del curso
Programa
Calendario
Módulo de contenidos
Glosario
Comunicación
Correo
Foro de debate
Charla
Pizarra
Herramientas de estudio
Páginas personales
Grupos de trabajo
Mi progreso
Herramientas de evaluac
Buzón de tareas
Autoevaluación
Mis calificaciones
Exámenes
Exhibidor de productos

UNIVERSIDAD DE GUADALAJARA
Campus Universitario del Norte
Licenciatura en Administración
Administración de la Seguridad Social


Contenidos del curso y material de referencia


Herramientas de comunicación


Herramientas de estudio

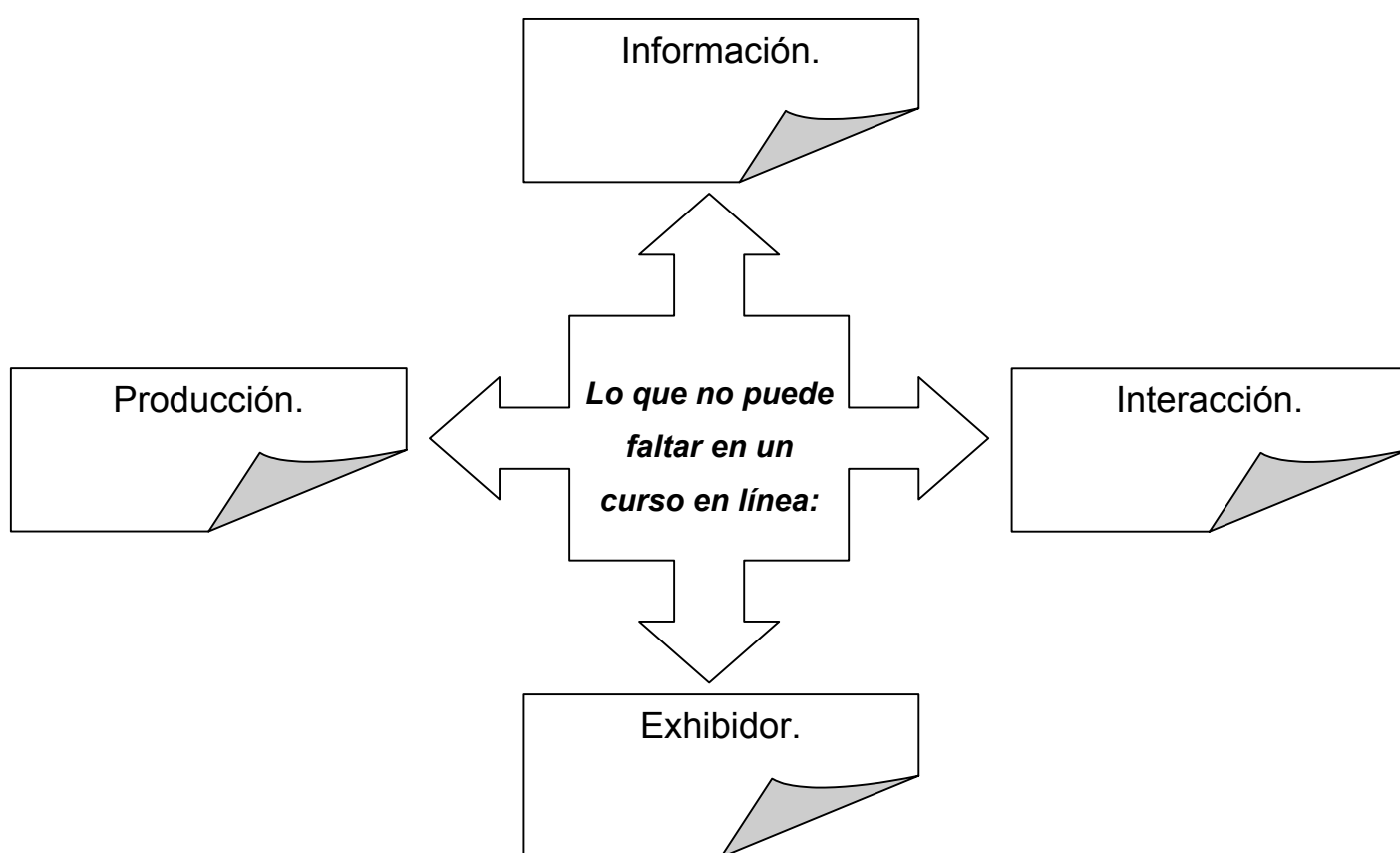

Herramientas de evaluación

La normatividad universitaria en el reglamento de planes de estudio, establece los elementos que debe contener un programa de asignatura, son los mismos que contienen por supuesto nuestros programas en forma virtual (son, la denominación, tipo, nivel y obligatoriedad, prerequisites, carga horaria, valor en créditos, y lo necesario para su identificación, además objetivos generales y parciales, contenidos temáticos, perfil de egreso, competencias profesionales,

modalidad o metodología, bibliografía básica y complementaria, materiales de apoyo, sitios web recomendados, guías de actividades y criterios de evaluación). Parecería raro aún cuando es realidad, que en no pocos casos no contamos con el escrito de los programas tradicionales de cada una de las asignaturas, eso aún y cuando en nuestra situación estatutaria de que no contamos con carreras propias ya que por el hecho de ser *Campus* dependemos oficialmente de los Centros Universitarios en los cuales están en funciones los programas educativos; es decir, si la carrera “x” que ofrecemos en el norte de Jalisco está inscrita en el Centro Universitario “y” entonces los docentes que imparten la materia, los alumnos que la cursan y la administración escolar requerida, pertenecen a ese Centro “y” por lo que presumiblemente el Centro “y” cuenta con los programas oficiales de las asignaturas; no es así, en no pocos casos hemos tenido que elaborar en su totalidad el programa de estudios.

La capacitación a los docentes para la elaboración de los cursos tuvo su intrínquilis, al inicio contratamos un experto proveniente del extranjero que fue quien nos capacitaría en todo lo referido a ese noble designio; aparte de graves conflictos que generó en el equipo de trabajo, en la materia de asesoría y dirección para la ejecución de las tareas, no proporcionó el mas mínimo elemento. Fueron asesores externos quienes nos aportaron los conocimientos y nos hicieron accesibles las destrezas para la empresa echada en hombros: de nuestra Universidad fue la Coordinación General del Sistema para la Innovación del Aprendizaje quienes mayor apoyo nos brindaron; a través de nuestra participación en diversos y múltiples foros internacionales también hemos adquirido conocimientos que nos han hecho llevadera la tarea. Generamos espacios dentro de los cursos en línea que se clasifican en cuatro grandes apartados, el primero de ellos es asumido por los **espacios de información**, en donde se ubican los aspectos relacionados con el programa, el cronograma de avance, las guías de actividades, el asesor responsable, entre otros aspectos, el segundo también muy importante es el correspondiente a **la interacción**, que se maneja tanto de forma sincrónica por medio de la charla y la pizarra, como asincrónica mediante los

foros de discusión y el correo interno del curso, el tercer espacio en los cursos lo abordan las **herramientas de producción** como los grupos de trabajo, las páginas personales de los alumnos, el buzón de tareas, espacios de evaluación y autoevaluación, entre otras, por último cuidamos que haya un **espacio de exhibición**, donde el alumno puede conocer otros trabajos de sus compañeros y mejorar su desempeño, también revisar su avance y su progreso haciendo un comparativo con el resto del grupo.



La misma plataforma de WEB CT nos ha servido como directriz en el desarrollo de nuestras actividades puesto que su utilización combina herramientas no solo de recepción de tareas, sino de foros de discusión, conversaciones

sincrónicas entre alumnos y maestros, aplicación de exámenes remotos y diferenciados por alumno, calendarios de actividades que le va marcando al alumno cuáles son los trabajos posteriores, inclusión de glosarios de términos para cada asignatura, provee la inclusión de textos que se despliegan en la pantalla cuando se trata de un texto con el que no se cuenta en la biblioteca o en el caso de que aún habiéndolo, no lo pueden consultar en algún módulo externo de los cuales además de haber nueve en el norte de Jalisco ahora existen otros seis diseminados en las diversas regiones del Estado e incluso tenemos alumnos inscritos que viven en el extranjero.

Ha sido una constante la utilización de las videoconferencias en la mayoría de las asignaturas en las cuales el profesor no se localiza en la sede en Colotlán para reforzar el contacto que debe haber entre profesor y alumno no obstante la distancia entre unos y otros; caso particular lo constituye un software especializado que hace posible observar las conferencias a distancia que se origina en un punto y anteriormente se recibía solamente en otro, ahora en cualquier computadora enlazada a la internet es posible acceder a ella, con la única salvedad de que al no tratarse del punto de recepción en las instalaciones del CUNORTE solamente se puede observar mas no interactuar, en este último caso el alumno debe dirigir un correo con posterioridad al profesor.

Sin duda el punto de mayor discusión en los foros en los cuales hemos participado, sea en específico de educación virtual o de otros aspectos universitarios, es el cuestionamiento reiterado de cuáles son los instrumentos de evaluación del conocimiento. Es verdad que hay alumnos que pretenden introducir tácticas fraudulentas de envíos de trabajos, sin embargo han sido resueltos sin gran dificultad: en la Internet se pueden encontrar trabajos académicos para cualquier área de la ciencia y eventualmente algún estudiante los copia y los envía como propios para cubrir un trabajo específico; la supervisión en estos casos no es compleja puesto que al utilizar un buscador y escribiendo una cadena de palabras de la tarea del alumno se encuentra con celeridad. Se han impuesto

medidas correctivas para persuadir a quienes incurren en el ilícito e invariablemente son citados para explicar la situación y para comprometerlos textualmente a que no se repita la acción. En ocasiones cuando se encuentra con la duda de que pudo haberse copiado alguna obra escrita, se contrasta con el original puesto que invariablemente se solicita que anexen la bibliografía consultada.

Para concluir, como responsables de la implementación de los cursos virtuales, en el **Campus Universitario del Norte**, consideramos que al poner en la balanza los aspectos negativos que desde luego hemos encontrado en las diferentes etapas de la implementación, no son comparables a los grandes beneficios obtenidos. El principal, de los positivos, es la cobertura puesto que la gran mayoría de los alumnos inscritos no contarían con la posibilidad de acceder al nivel superior de la educación; la matrícula está constituida por estudiantes provenientes de los diez municipios de la zona norte del Estado de Jalisco, de una docena del sur de Zacatecas y mas de una docena del resto del Estado de Jalisco; las inscripciones han mostrado un aumento inusual (500% al comparar los calendarios "A" del 2003 con el respectivo del 2002).

Las acciones mas relevantes ya se adaptaron, consisten en la elaboración de los cursos virtuales, la capacitación a los docentes, la consolidación del equipo técnico que da soporte a las aplicaciones tecnológicas y la instauración de módulos remotos que ofrecen atención a nuestros alumnos de los cuales algunos se ubican en las zonas mas alejadas del Estado.

La sociedad y el gobierno de Jalisco ha solicitado insistentemente a la Universidad de Guadalajara que amplíe la cobertura de atención a solicitantes, dadas las carencias presupuestales, la mejor opción para dar una respuesta adecuada la constituye la educación virtual. El índice de crecimiento de la utilización de equipos de cómputo conectados a internet en los hogares está en constante incremento; la inversión al interior de las dependencias universitarias a

pesar de que significan una erogación elevada, no es comparable en ningún sentido a lo que significaría duplicar la edificación de espacios educativos. En la experiencia particular del *Campus Universitario del Norte* una cantidad considerable de los recursos económicos necesarios los han erogado las administraciones municipales; ha sido exitoso el hecho de compartir los equipos con los alumnos del nivel medio superior quienes ya aprovechan en su formación la herramienta que requerirán en caso de acceder a alguna carrera virtual.

Dos aspectos no se deben soslayar en la aplicación futura tanto para las instancias que implementen en el futuro los cursos en línea como para las que ya la aplican: la constante actualización y la supervisión; esta última en lo particular es indispensable en virtud de que es la clave del éxito o fracaso; podrá contarse con cursos bien consolidados sin embargo al descuidarse su implementación, toda fortaleza tiende a perder su vigencia y su consistencia.

Referencias

- *Un modelo educativo para la Innovación del aprendizaje. INNOVA/Universidad de Guadalajara. Guadalajara, México, 2000.*
- *Puesta a Punto_ Plan Institucional de Desarrollo de la Universidad de Guadalajara*
- *Reglamento General de Planes de Estudio de la Universidad de Guadalajara.*
- *Merchand Rojas, Marco Antonio. Diagnóstico Socioeconómico de la Región Norte. El Colegio de Jalisco. Guadalajara México, 2000.*
- *Censo General de Población y Vivienda 2000. INEGI, México, 2000.*